

SEMINAIRE UMT SI BIO

Axe C - Connaissances



Le projet Agor@gri en quelques mots

► Carte d'identité du projet

USAGE DES MÉDIAS SOCIAUX DANS LA TRANSITION AGROÉCOLOGIQUE

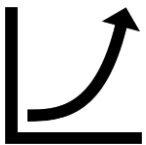
€ CASDAR



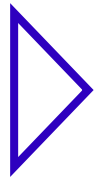
Durée : 2019 – fin 2022



Consortium : ACTA (pilote), Pole bio MC, IDELE, Chambre d'agriculture (Dordogne, Normandie, Bretagne), INRAe, UBO, ITAB et GRAB



Un site Internet (hébergement ACTA) bientôt disponible pour la diffusion des livrables



Les questions du projet : évolution

USAGE DES MÉDIAS SOCIAUX DANS LA TRANSITION AGROÉCOLOGIQUE

**QUESTION INITIALE,
OBJECTIF**



**QUESTION FINALE,
PRODUCTIONS**

▶ Questions autour de l'infrastructure, ses services

▶ Questions autour des interactions, du système dans lequel se situe l'individu, le collectif, l'infrastructure, les contenus échanges, etc.

Démarche, méthode de collecte de données



Les « actions » d'Agor@gri

| Les principales actions | Analyse des résultats |
|--|--|
| Une enquête en ligne et des entretiens individuels auprès d'un public d'agriculteurs | Un rapport et des monographies |
| Un stage Master IF pour étudier en quoi les médias sociaux numériques participent aux apprentissages + des études de cas (3 groupes IRL, Galaxie MSV, OK Net Eleveurs) | Un rapport de stage et une synthèse de l'analyse des cas d'étude IRL |
| 4 études de cas concepteurs sous la forme de plusieurs ateliers + un atelier de conception d'un MSAE | Un rapport et des outils 1 méthode de conception innovante |
| Et des échanges avec des intervenants hors projets : Benoit Chorro (Icosystem) ; Pascal Petit (aventurier), Expert médecine | Infographie TAE |

Le média social agroécologique, qu'est-ce que c'est ?



Les médias sociaux dans agor@gri



Une vision centrée
Média/Réseau social

Généralistes



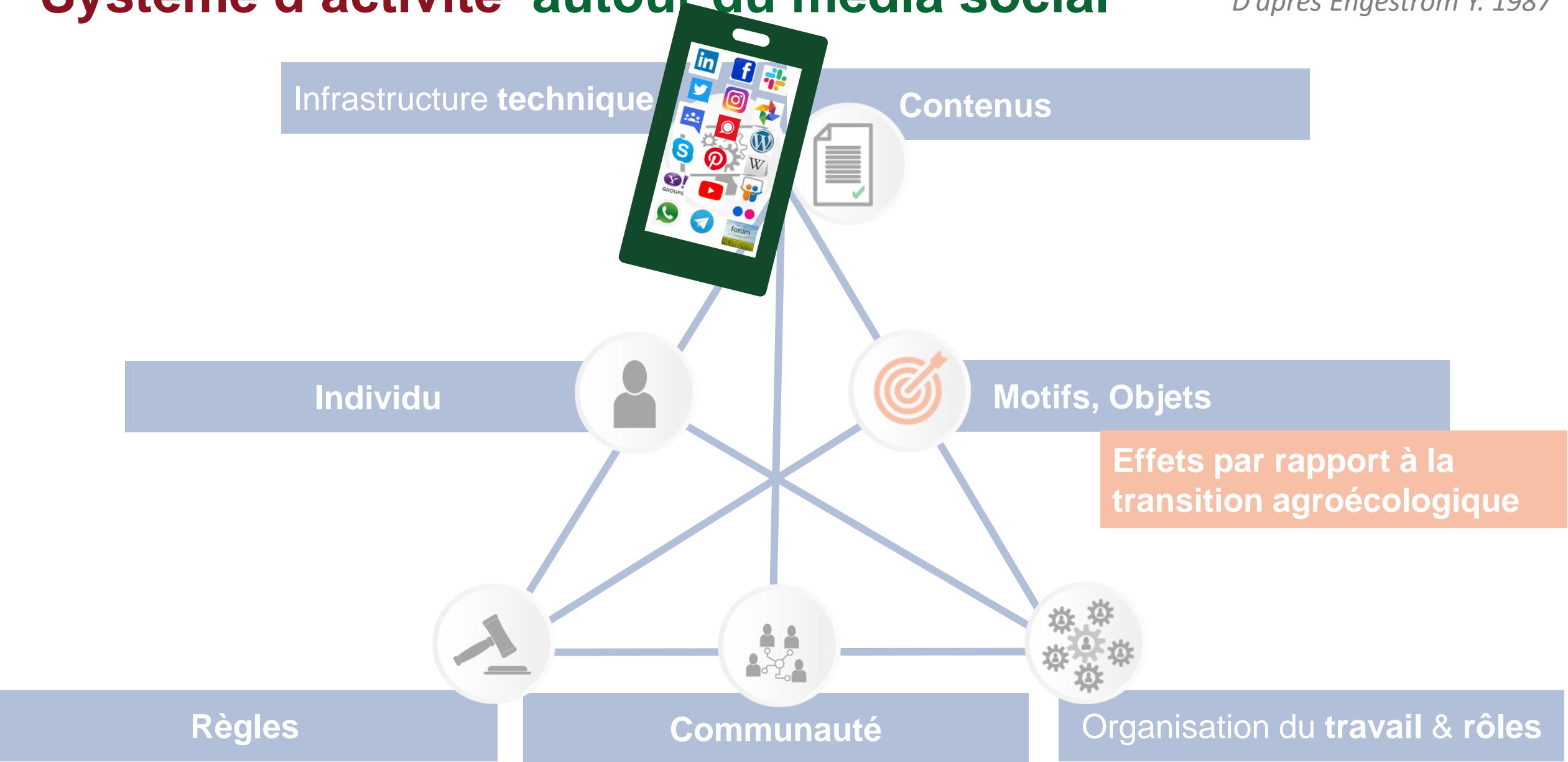
Développés spécifiquement



9

Systeme d'activite autour du media social

D'après Engeström Y. 1987



Infrastructure technique Contenus

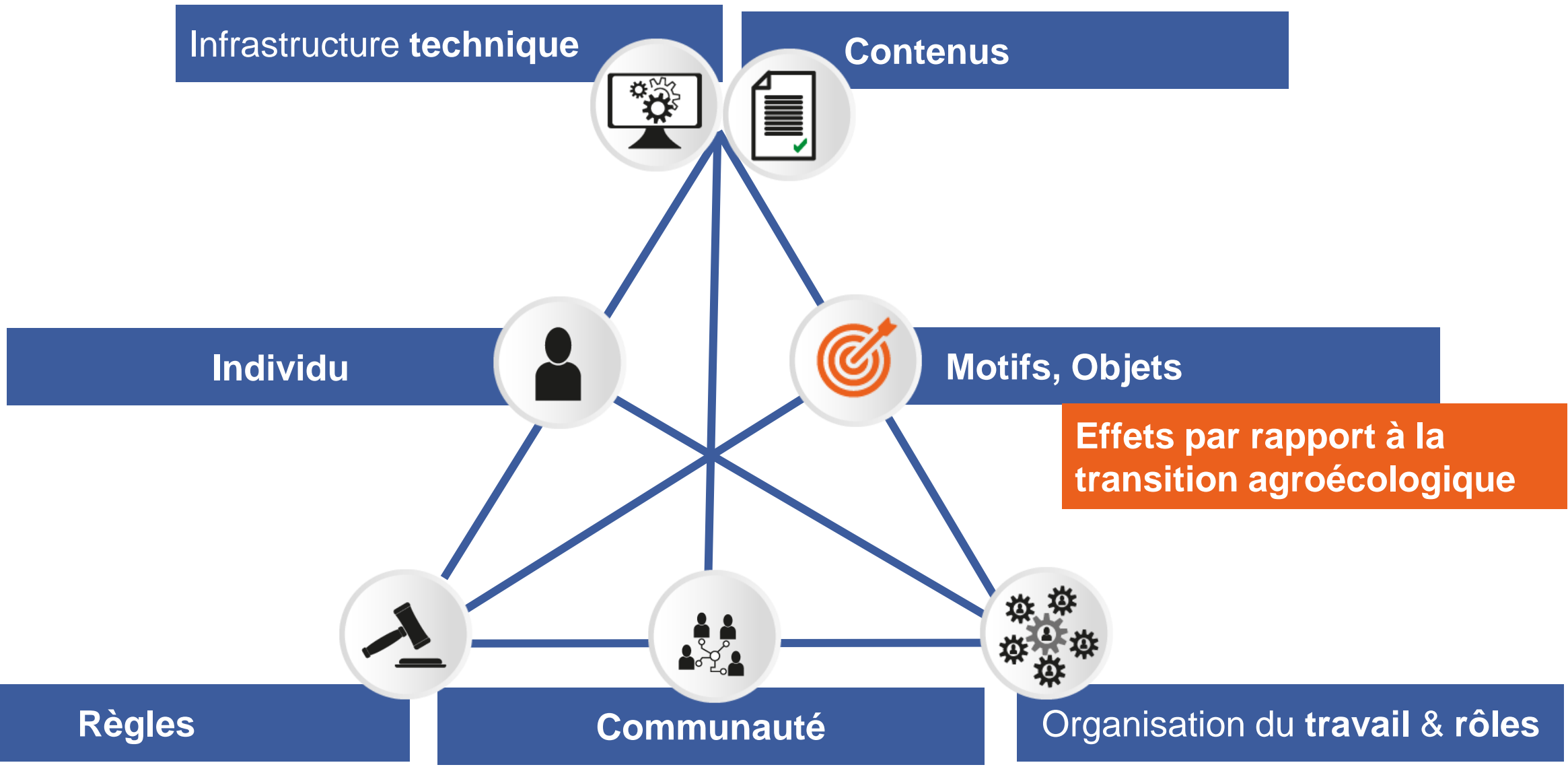
Individu Motifs, Objets

Effets par rapport à la transition agroécologique

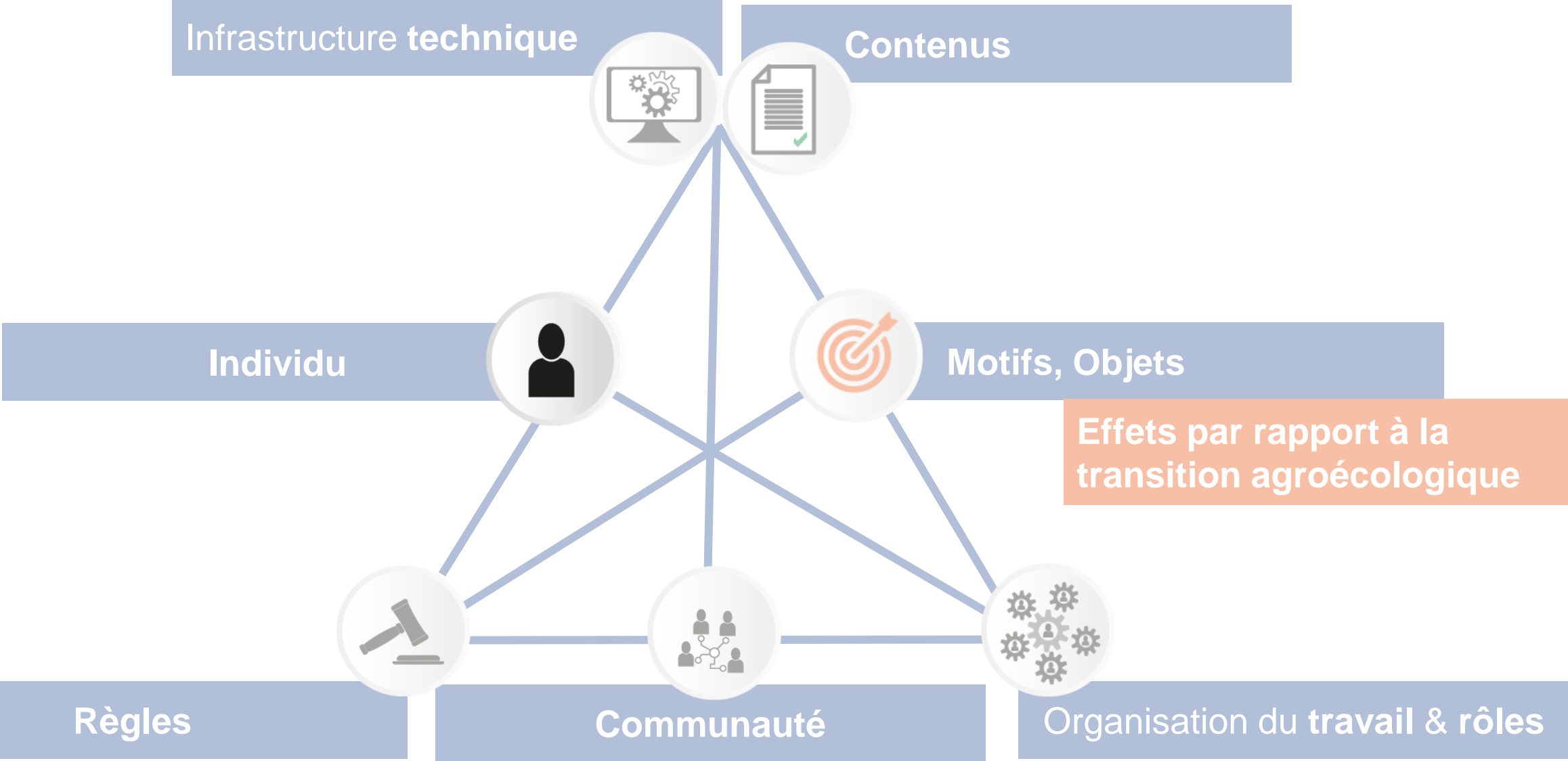
Règles Communauté Organisation du travail & rôles

Systeme d'activite autour du media social

D'après Engeström Y. 1987



L'individu : comprendre ses besoins et ses usages (TAE/MS)



➔ PERSONNAS: décrire pour comprendre les besoins et usages

Agor@agri
Le réseau des actrices et acteurs

Témoignages de l'intérêt des médias sociaux pour la transition agroécologique



SYLVIE / 53 ans
Chef d'exploitation travaillant seule (89)

- **Niveau d'AE** : fort. Agriculture biologique depuis le départ (raison : préservation de santé personnelle, autonomie). Réalise toutes les pratiques agroécologiques, veut progresser sur l'autonomie et limiter les intrants.
- **Production** : arboriculture, agriculture biologique depuis 20 ans (2 Ha). Fruits rouges, rhubarbes, cerises, prunes, pêches de vigne, coings, noix. Département 89.
- **Usage média** : liste de diffusion d'informations techniques, quelques recherches internet, ok et partante pour intégrer un groupe numérique en phase avec ses contraintes pédoclimatiques, gère et initie par le GRAB (Groupe Régional d'Agriculture Biologique).

© crédit photo : Fotolia

MÉDIA SOCIAL ET USAGES

Sylvie utilise très faiblement les médias sociaux numériques « Je n'ai pas le réflexe, je n'ai pas l'énergie pour ça (...) Je n'ai pas une maîtrise technique des réseaux sociaux qui permet de faire du tri pour ne pas perdre de temps (...) Les jeunes, ils vont directement dessus, moi je n'y pense pas ». Ils n'ont pas beaucoup d'impact sur ses choix techniques à l'heure actuelle et n'influencent pas ses pratiques agroécologiques. « Si j'ai des questions de pratiques, ça n'est pas forcément par les réseaux sociaux, mais par les listes de diffusion technique, c'est mieux que je n'ai pas de temps à consacrer sur des sujets qui ne m'intéressent pas ».

Sylvie apprécie toutefois les listes de diffusion qui lui fournissent un « engrais de fond » pour entretenir sa dynamique, comme les listes du GRAB qui sélectionnent préalablement les informations pour elle « ils font le tri à ma place », celles d'Arbo Bio Info, du bulletin de la société d'horticulture, de VETAGROSUP, d'ABIODOC educagri et du Centre National de la Ressource en Agribio, qui représentent « une mine » d'informations techniques « très précis » mais qu'elle doit trier pour savoir ce qu'elle peut utiliser « sur ses 2 Ha chez elle ».

Lorsqu'elle a besoin de faire face à un problème, elle cherche généralement de l'information dans ses livres. Mais elle réalise aussi parfois quelques recherches sur Internet au travers de moteurs de recherche, notamment pour se tenir au courant de manière préventive sur l'actualité des ravageurs et s'informer sur des « sujets de fond, des choses plus stratégiques ».

Elle aime aussi utiliser Youtube afin de pouvoir suivre des conférences à distance (sur l'agriculture dans le monde, les pénuries de phosphore, etc.).



SYLVIE / 53 ans

Chef d'exploitation travaillant seule (89)

BESOINS ET ATTENTES SUR MÉDIAS ET TAE

Sylvie vise à travers l'utilisation de médias sociaux la compréhension des mécanismes agronomiques et la recherche d'informations techniques précises applicables à ses conditions pédoclimatiques « Je ne suis pas trop isolée humainement, mais techniquement oui ». Son activité connaît en effet des aléas qui font qu'elle a besoin de conseils techniques tactiques pour sécuriser sa production et son organisation du travail, notamment pour la lutte contre les ravageurs.

Elle souhaiterait également que les médias l'aident à progresser dans sa pratique de transition agro-écologique. Elle souhaite en particulier des informations sur les ravageurs de son secteur, sa surcoûts, les produits autorisés, les outils, les conseils et l'alléger sa charge de travail, et de soutenir voire d'améliorer ses pratiques agro-écologiques.

Un groupe numérique d'arboriculteurs biologiques, mis en place et/ou animé par la chambre d'agriculture, permettrait de rassembler des personnes de son secteur, de partager des connaissances et des pratiques, de bénéficier d'un bon goût pour discuter techniques et un peu sociales aussi, avec motivation.

Enfin étant donné son rapport au numérique, à Internet, aux médias sociaux, un temps de formation minimal (réunion, formation à l'outil numérique, etc.), est indispensable afin de lui mettre le pied à l'étrier.

transition agroécologique

➔ PERSONNAS: décrire pour comprendre les besoins et usages

Agor@gri
Les médias sociaux pour l'agroécologie

Témoignages de l'intérêt des médias sociaux pour la transition agroécologique



BERNARD / 60 ans

Marié, a repris la ferme familiale il y a 30 ans et travaille en groupe (en interne avec beaucoup d'associés et en externe) (89)

- **Niveau d'AE** : fort. Couverture sols, rotations longues, quasi-suppression du travail du sol. Grosse diversification. Baisse empreinte CO2 avec -50% sur le carburant et -40% en produits phytopharmaceutiques. Association avec éleveurs pour utilisation lisier, -50% sur le coût fumure et avec les années grosse minéralisation et biomasse microbienne niveau sol.
- **Production** : Céréales, colza, blé, orge, légumineuses, sarrasin, chanvre... 8 à 9 cultures. Agriculture de conservation des sols, 800 Ha, c'est un assolement commun à plusieurs agriculteurs. Département 89.
- **Usage média** : Sur smartphone et PC, WhatsApp outil de travail constant et installé, Slack et Facebook pour communication du Groupe Agricole d'Exploitation Commun (GAEC) et Twitter utilisation identitaire (visibilité sur réseau social, utilisation par habitude).

© crédit photo: AdobeStock

Agor@gri
Les médias sociaux pour l'agroécologie

Témoignages de l'intérêt des médias sociaux pour la transition agroécologique



STÉPHANE / 31 ans

Salarié de l'exploitation familiale, pas de formation agricole, a travaillé dans une société qui commercialisait des robots de traite. (29)

- **Niveau d'AE** : faible, conventionnel intensif, n'évoque pas de pratiques agro-écologiques. Mais il en a le désir.
- **Production** : élevage bovin, lait, des cultures sur la ferme.
- **Usage média** : Utilisation très faible de WhatsApp, quelques fois par semaine, groupe « 30 000 » et groupe « lait », rapport hostile au numérique.

Agor@gri
Les médias sociaux pour l'agroécologie

Témoignages de l'intérêt des médias sociaux pour la transition agroécologique



LUDOVIC / 45 ans

Agriculteur et militant (CIVAM, coordination Agrobio). Ex-informaticien, il est motivé par le fait d'être indépendant et à son compte. (49)

- **Niveau d'AE** : fort. Bio, polyculture élevage avec forte autonomie. Recherche principalement autonomie du troupeau mais confronté à une forte pression foncière, avec diminution importante des surfaces ces dernières années. Engagement militant et «philosophique» sur un système non-conventionnel et moins productiviste.
- **Production** : Bovin, lait, volaille, bio, 145 Ha, Département 49.
- **Usage média** : il est à l'aise dans ses usages des médias sociaux mais très peu innovant. Utilise WhatsApp, Twitter et Facebook mais très rarement. Il recoupe toujours les informations obtenues sur les médias sociaux par des recherches internet ou avec des publications validées par les Instituts Techniques Agricoles ou le groupe physique Centre d'initiatives pour valoriser l'agriculture et le milieu rural (CIVAM) dont il est membre.

© crédit photo: Fotolia

Témoignages de l'intérêt des médias sociaux pour la transition agroécologique



CORINNE / 30 ans

Ingénieur agronome, directrice d'exploitation d'un lycée agricole, a travaillé dans l'agro-chimie. (42)

- **Niveau d'AE** : assez élevé. Conventuel et raisonné, très porté sur l'autonomie (luzerne maïs orge pour les animaux, peu d'achats, des contraintes : Zone d'Action Renforcée directive nitrate, MAEC, etc.).
- **Production** : grande culture 105 Ha, bovin, lait. Une autre partie de l'exploitation sur un autre site avec des chèvres laitières et de la viande en vente directe.
- **Usage média** : utilise WhatsApp, consulte des sites internet de certains instituts techniques comme ARVALIS et IDELE et effectue des recherches internet. À l'aise et habituée par rapport au numérique mais n'est pas innovante dans ses usages et n'a pas beaucoup d'appétence voire, des angoisses pour les réseaux sociaux.

Témoignages de l'intérêt des médias sociaux pour la transition agroécologique



LUDIVINE / 34 ans

Mariée, vit à la ferme familiale. Projette de rejoindre son mari pour développer un atelier supplémentaire tout en travaillant encore un peu à l'extérieur. (29)

- **Niveau d'AE** : fort. Toujours en recherche de progression, tranquillité.
- **Production** : polyculture-élevage 110 Ha extensif, bovin, lait, maïs, orge, pois. Passée agriculture biologique en 2017, sur base d'un système antérieur déjà très pâturant et en contexte de recherche de plus d'autonomie davantage alimentaire, plus que militant. Elle va s'occuper d'un nouvel atelier de porcs de plein air bio. Race Gastinza cochon laineux forte valeur ajoutée, élevé en plein air.
- **Usage média** : à l'aise dans ses usages des médias sociaux, membre de 3 groupes Facebook portant sur les porcs plein air. Elle utilise intensivement les médias sociaux pour rechercher de l'information et développer son projet d'atelier mais n'est pas dans l'optique de l'échange ou de réaliser des posts.

© crédit photo: Fotolia

Les compétences de transition (Mayen)

Objectif de cette grille de lecture :
 identifier les connaissances mobilisées / à mobiliser et leur trajectoire dans les média sociaux pour favoriser les activités de TAE

Pratiques acceptables, partagées
 Connaissances techniques
 Analyses transversales des expérimentations (Protocoles, réalisations, critères techniques d'évaluation...)
 Espace de « traduction », qui 1) par la formalisation des connaissances, contribue à une meilleure appropriation par une diversité d'acteurs ; 2) nécessite une organisation et des compétences spécifiques



Connaissances scientifiques
 Connaissances génériques

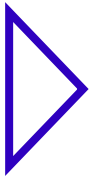


Pratiques à mettre en place
 Connaissances empiriques
 Connaissances pratiques
 Connaissances situées
 Enseignements des expérimentations
 (Critères objectifs et subjectifs qui interviennent dans une expérimentation)

Agroécologie, apprentissage, média social : quel rôle du MS agroécologique

► Pour les agriculteurs

- ?



Pour les groupes IRL

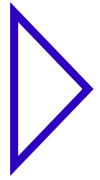
- **Groupe** : constitués depuis plusieurs années, partage de valeurs communes (autonomie) et engagement dans TAE (peu d'exclus)
- **Infrastructure** : combinaison d'outils, choisi car connu et/ou gratuit
- **Echanges** : 20% photos-vidéos, 10% liens, 70% textes et emoji, échanges techniques surtout
- **Usages** : 3 rôles : (co)animateur, contributeur, lurker.
 - Conseiller (15 à 20 messages par mois, sur horaires de travail, en marge de son activité principale) animateur puis en retrait. Posture facilitateur, pas prescripteur. Soutient la dynamique d'échanges : défis et questions
 - Agriculteurs : très actifs horaires de travail, « sur le terrain » (Q/R), échanges le soir.



Pour les groupes IRL

- Agriculteurs : intérêt échange technique / immédiateté. Un « SAV », un « BSV » parfois. Donner à voir.
- Conseillers ; intérêt pour la cohésion du groupe, participe au soutien et donc favoriser la TAE.
- Les autres constats : place de l'erreur variable, pas un espace où on « problématise » collectivement (renvoi au présentiel), ni même où l'on diagnostique collectivement, pas de capitalisation, pas d'articulation entre présentiel et distanciel

>> un continuum pédagogique à construire entre présentiel et distanciel (alternance) et rôle de l'animateur pour faciliter les apprentissages



Pour les concepteurs

Définir/préciser le **besoin** (bénéficiaires, utilisateurs, usages et situations d'usage)

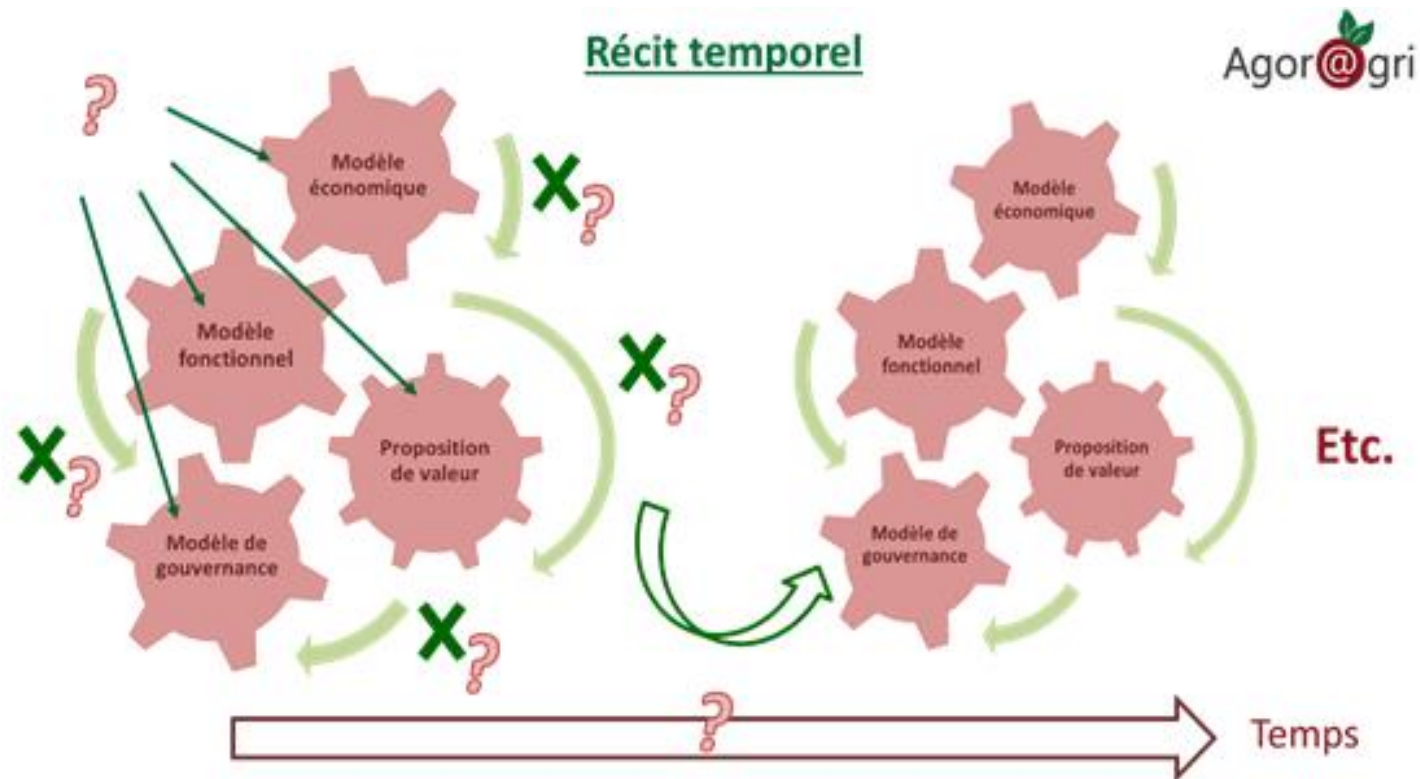
De l'idée à l'esquisse au **service** (outils de conception innovante)

Développer le **service** (dans toutes ces dimensions), avec les utilisateurs

Construire un **service viable** (en phase avec les besoins + modèle économique)

Animer : pour faire vivre 1 communauté ? Pour capitaliser les connaissances ?

Du système d'activité → une offre de service



Concevoir
Développer
Animer

Un **système pour partager & capitaliser** les connaissances donc apprendre

Un **espace de partage d'expérience** pour explorer de nouvelles manières de faire

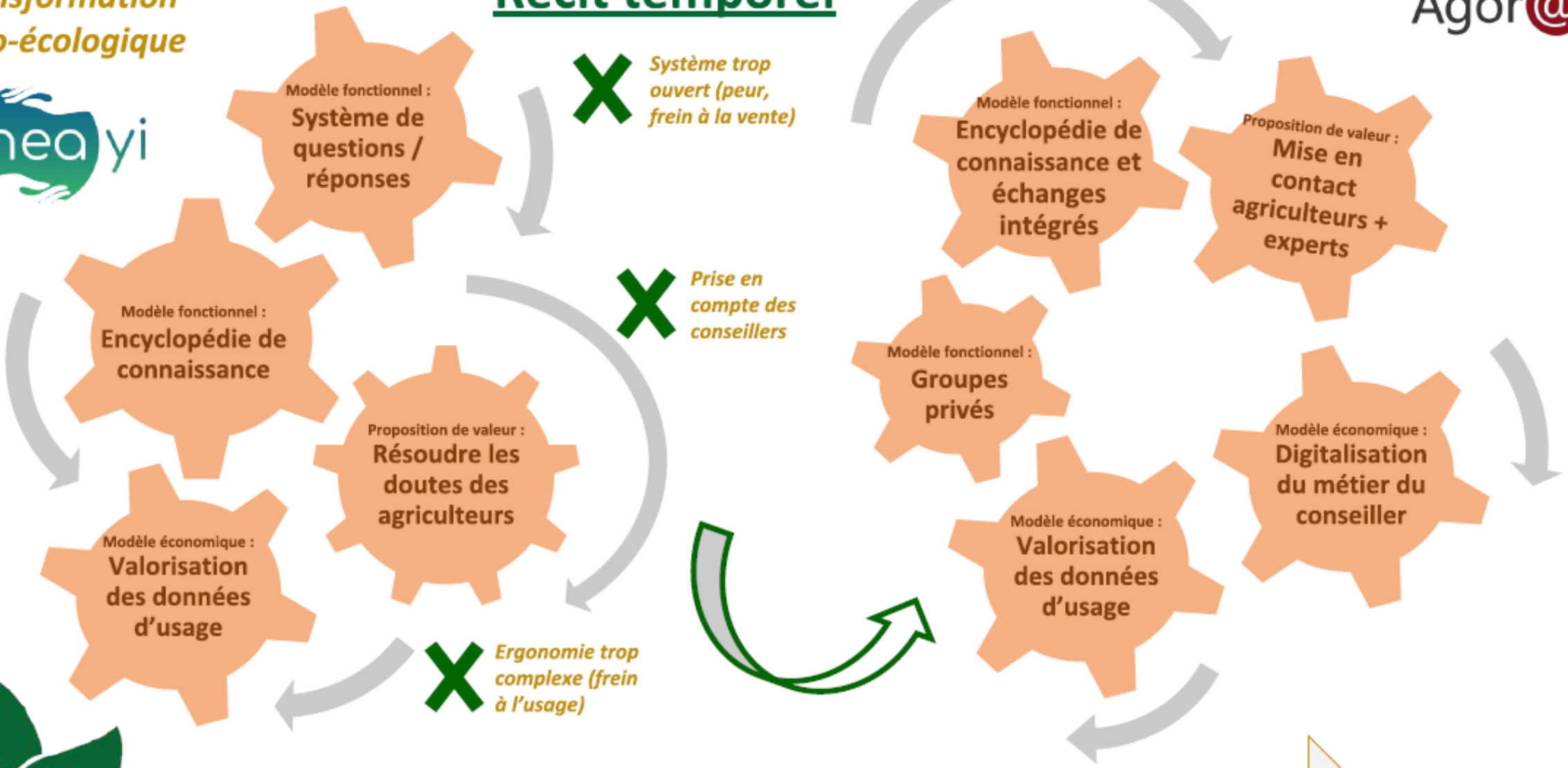
Un espace pour **échanger et donner du sens** à sa démarche

Récit temporel

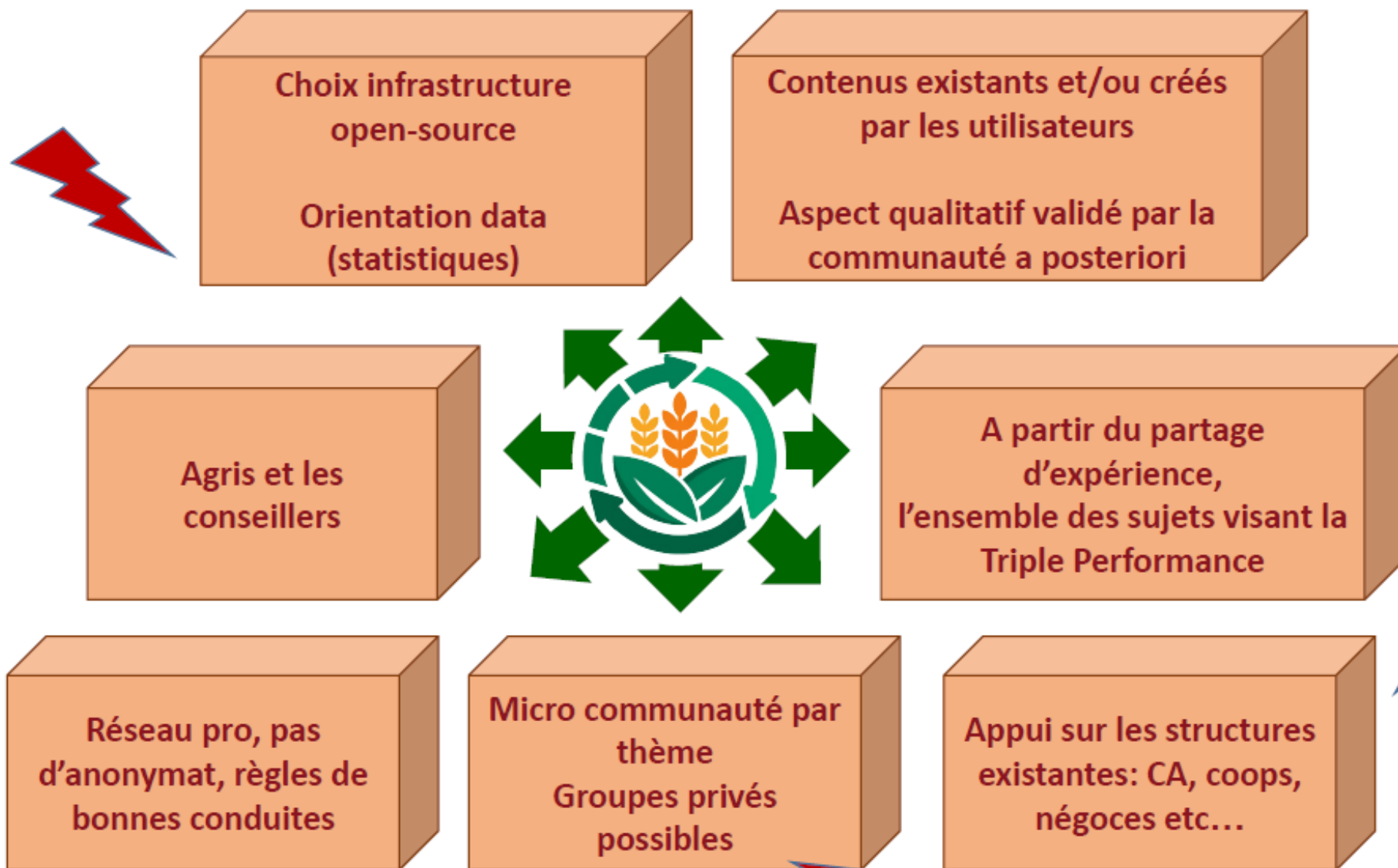
Proposition de valeur / promesse
Modèle fonctionnel
Modèle économique
Modèle de gouvernance



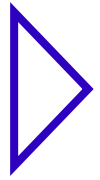
Récit temporel



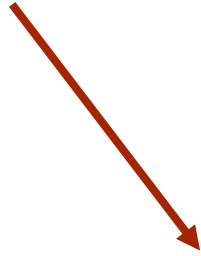
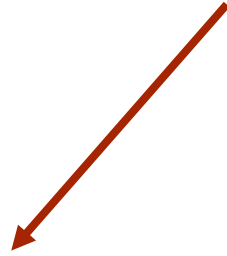
Triangle des systèmes d'activité à remplir "au temps t"



Le site Internet Agor@gri articulé autour de 3 situations d'usage



Je suis agriculteur et je me questionne sur l'usage des MS pour la TAE



A quoi peuvent me servir les médias sociaux dans ma transition agroécologique ?

Comment lever mes freins à l'usage des médias sociaux ?



Témoignages de l'intérêt des médias sociaux pour la transition agroécologique

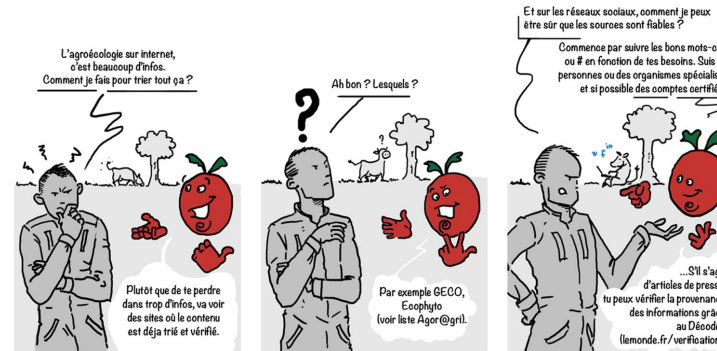
ÉTAPE DÉCLENCHER | MÉDIAS UTILISÉS |

"J'ai arrêté la radio, depuis la coupe du monde de foot. Je ne suis plus que sur Twitter. Cela me sert de journal, de radio et de TV. Le but ce n'est pas de raconter ma vie, c'est de me renseigner, et je demande si je ne comprends pas. Il ne s'agit pas de trouver quelque chose de précis, mais de regarder ce qui se passe et d'en profiter"

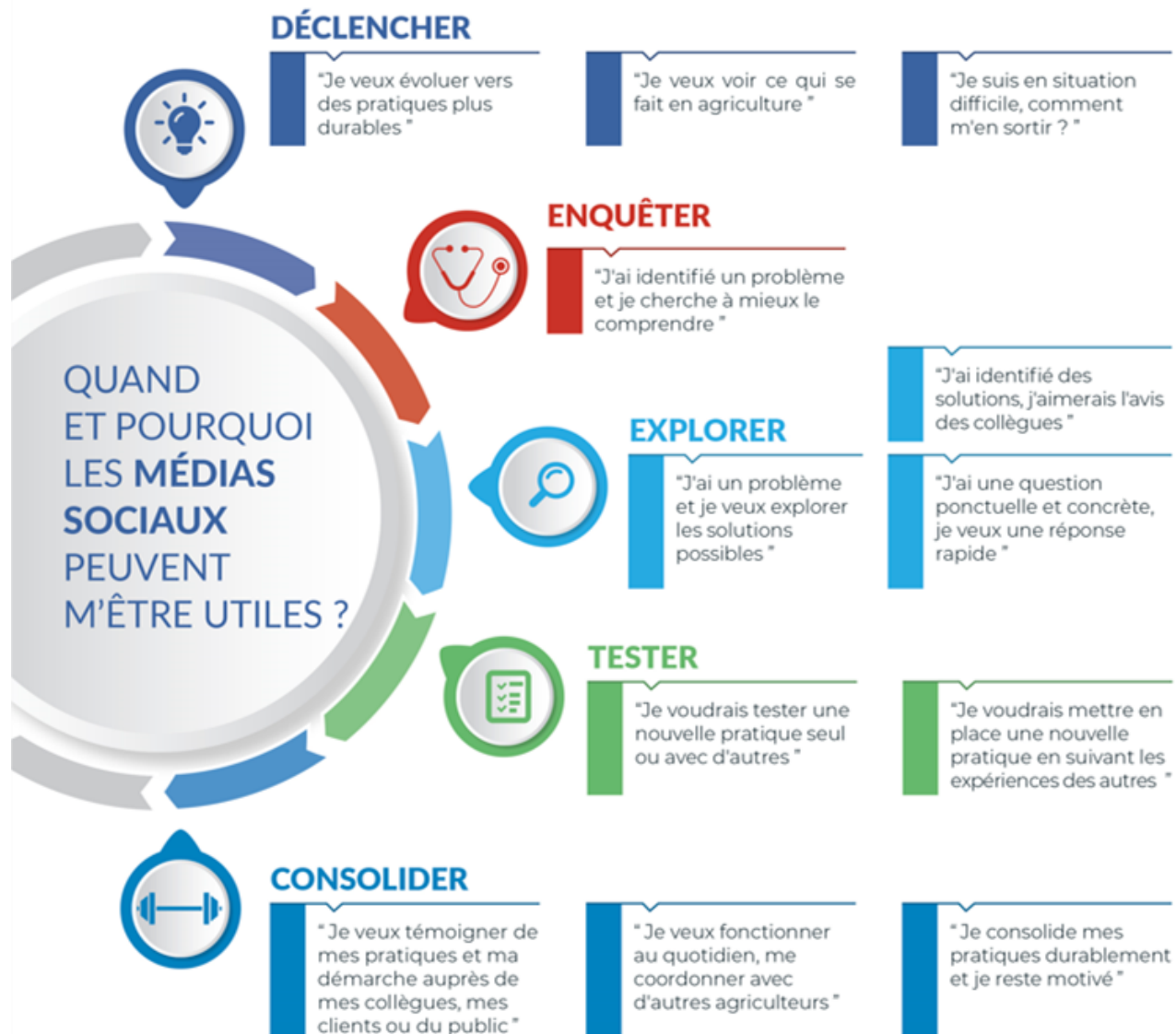
"Je suis actuellement un groupe de jeunes en agriculture biologique, qui font des choses à partir de compost, champignons, bactéries, etc... Je regarde, je suis, cela me permet d'avoir l'information. L'année prochaine, je vais peut-être essayer de me former sur ces choses-là"

ÉTAPE EXPLORER | MÉDIAS UTILISÉS |

"Les choix d'assolement, je les fais avec mon conseiller. WhatsApp c'est pour des questions ponctuelles: si je peux utiliser ça comme ça, les pulvérisateurs, avec quel je peux les faire disparaître. C'est souvent très technique."



LA TRANSITION AGROÉCOLOGIQUE EN 5 ÉTAPES



X8



ROGER / 55 ans
exploitant céréaller
en Seine-et-Marne (77)

ÉTAPE DÉCLENCHER } MÉDIAS UTILISÉS }

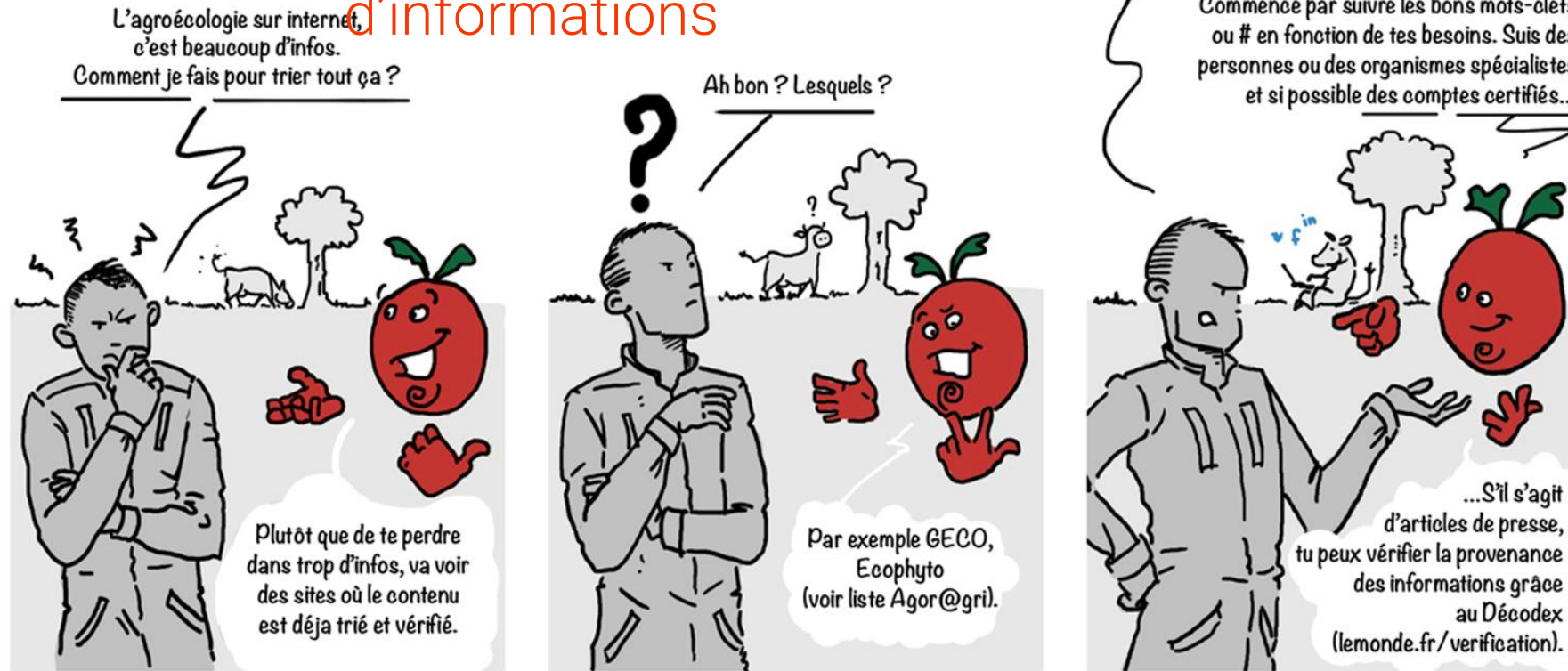
“J’ai arrêté la radio, depuis la coupe du monde de foot. **Je ne vais plus que sur Twitter. Cela me sert de journal, de radio et de TV.** Le but ce n’est pas de raconter ma vie, c’est de me renseigner, et je demande si je ne comprends pas. **Il ne s’agit pas de trouver quelque chose de précis, mais de regarder ce qui se passe et d’en profiter**”

“Je suis actuellement un groupe de jeunes en agriculture biologique, qui font des choses à partir de compost, champignons, bactéries, etc. **Je regarde, je suis, cela me permet d’avoir l’information.** L’année prochaine, je vais peut-être essayer de me former sur ces choses-là”

ÉTAPE EXPLORER } MÉDIAS UTILISÉS }

“Les choix d’assolement, je les fais avec mon conseiller. **WhatsApp c’est pour des questions ponctuelles** : si je peux utiliser ça comme ça, les pucerons, avec quoi je peux les faire disparaître. **C’est souvent très technique.**”

S'y retrouver dans la masse d'informations



- Rester maître de ses données personnelles
- Séparer vie professionnelle et privée
- Modérer sa communauté



J'anime un groupe IRL, j'utilise déjà ou je veux utiliser les MS pour la TAE





J'anime un groupe IRL, j'utilise déjà ou je veux utiliser les MS pour la TAE

1  **Utiliser les MS pour animer mon collectif : pour quoi faire ?**

Découvrez les intérêts du média social pour accompagner votre collectif dans la transition agroécologique, en complément des interactions en salle ou dans les champs.

Motiver mon collectif à utiliser les MS en complément du présentiel 

Trouvez des arguments pour motiver votre collectif, levez les freins et les réticences, présentez des témoignages et des expériences : un boîte à outil conçu pour vos besoins !

- ▶ Infographie pour vous aider à vous situer
- ▶ Vidéo témoignages d'animateurs ou animatrices
- ▶ BD ou les fiches personnages synthétiques
- ▶ Synthèse des cas d'étude

- ▶ Un scénario d'animation de groupe à destination de l'animateur et un support de présentation



J'anime un groupe IRL, j'utilise déjà ou je veux utiliser les MS pour la TAE

3 Identifier les besoins de mon collectif vis à vis des MS dans la TAE

Comprendre les besoins de son groupe est capital pour le choix d'un média social. Découvrez le jeu conçu pour animer une séquence de travail avec votre collectif et identifier ce que chaque membre attend de l'usage d'un média social !

- ▶ Un scénario et un support d'animation d'un atelier,
- ▶ Une boîte de jeux

Cartes persona

- ▶ Introduction, évaluation du niveau d'aisance des participants sur MS (Whoclap)
- ▶ Identification de ses valeurs, ses besoins : si je devais être un persona, je serais.....
- ▶ Identification de ce qu'on attend de l'usage d'un MS : choisir des cartes valeurs et actions
- ▶ Synthèse pour le choix d'un MS

Cartes valeur et action



J'anime un groupe IRL, j'utilise déjà ou je veux utiliser les MS pour la TAE

Animer mon collectif grâce aux médias sociaux : des clés pour démarrer

Identifiez les clés de réussite et les risques d'échec pour démarrer : quelles règles se fixer, quels rôles attribuer à chacun, comment animer pour favoriser les apprentissages, comment modérer pour éviter les critiques et fédérer le groupe ?



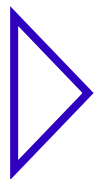
- ▶ Une fiche repère pour démarrer sur un média social
- ▶ FAQ de l'animation de collectif en ligne
- ▶ Vidéo interview de Benoit Chorro, Magali Prost et Brice Thollet
- ▶ Synthèse des cas d'étude

Améliorer ma pratique d'animation grâce aux médias sociaux : des outils pour réfléchir

Découvrez notre méthode pour analyser l'usage du média social par votre collectif, découvrez l'intérêt de cette méthode pour vous améliorer et améliorer votre pratique !



- ▶ Une fiche repère pour analyser sa pratique
- ▶ Des vidéos témoignages d'animatrices qui ont utilisé cette méthode



Je conçois une offre de service J'anime une communauté en ligne pour la TAE

CONCEVOIR OFFRE

Article complet en ligne

- + **Synthèse** et retours d'expériences de 8 concepteurs et outils pour définir l'offre
- + **Méthode** et synthèse d'un atelier de conception innovante + personnas

DEVELOPPER UNE OFFRE

Article en ligne

- + **Synthèse** et retours d'expériences de 8 concepteurs (rapports) et outils pour définir l'offre

ANIMER UNE COMMUNAUTE

Article complet en ligne : communautés en ligne pour faciliter le déclic de la TAE, faire vivre les échanges en ligne, animer un media social pour capitaliser les connaissances

- + Extrait **Thèse** Céline Slimi (extrait + soutenance)
- + Présentation + replay **séminaire** PACON Nov 2022

MERCI